

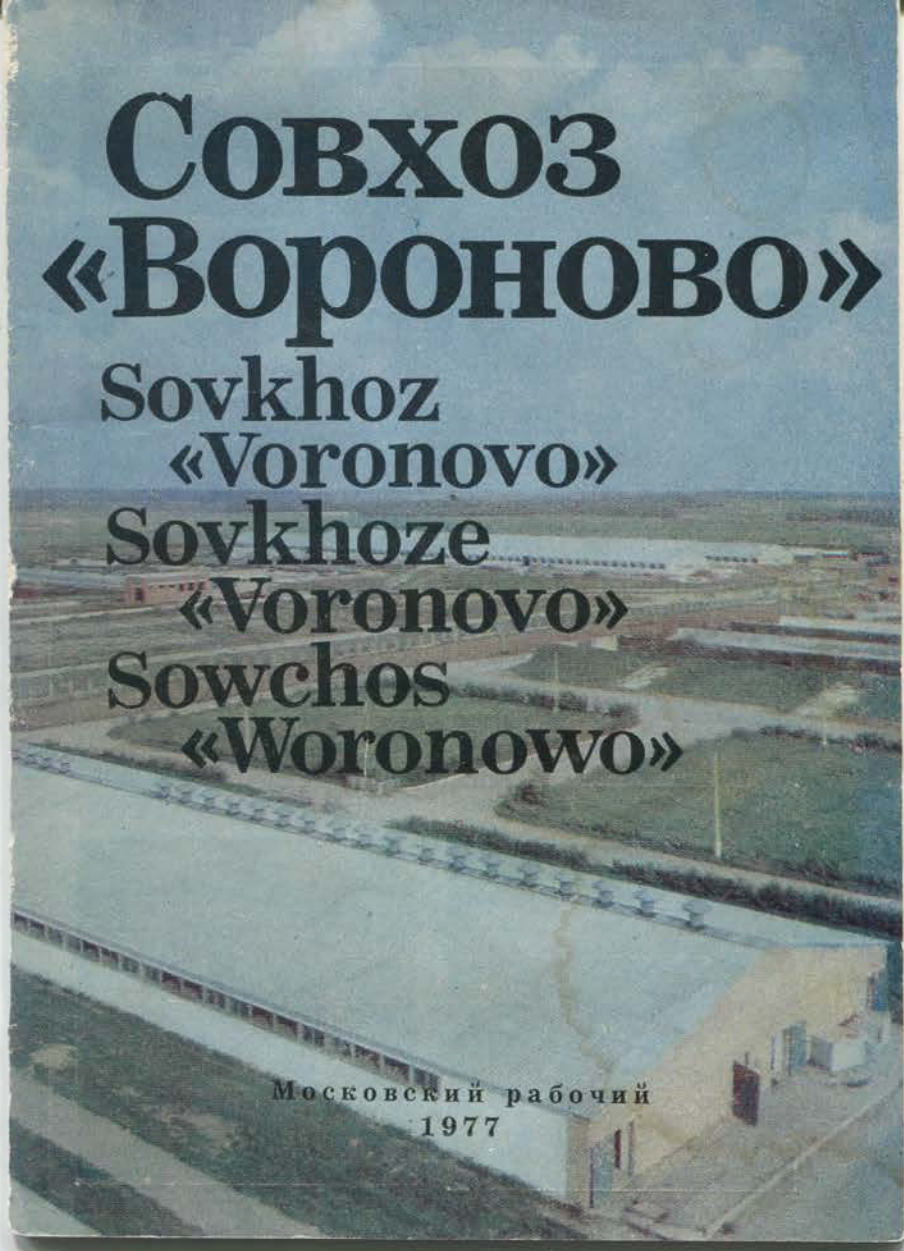
СОВХОЗ «Воронovo»

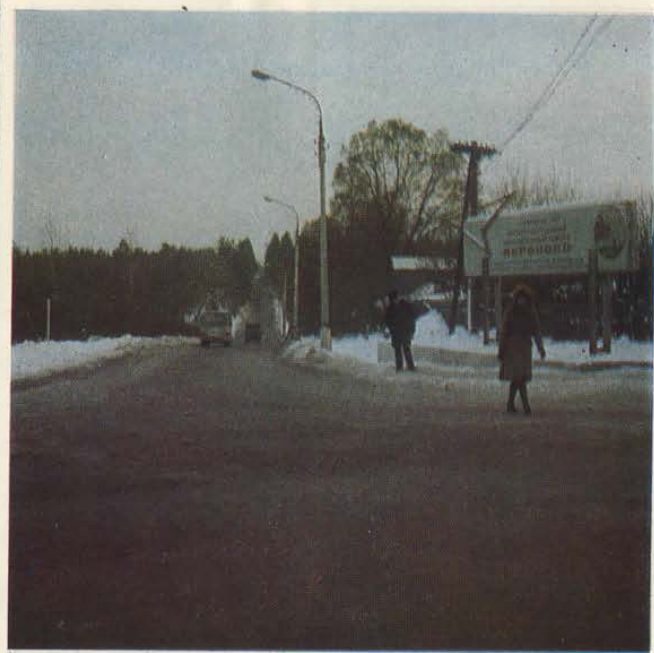
Sovkhoz
«Voronovo»

Sovkhoze
«Voronovo»

Sowchos
«Woronowo»

Московский рабочий
1977





Экспериментальный мясо-молочный совхоз «Вороново» расположен в 60 км от Москвы по Калужскому шоссе. К центральной усадьбе совхоза ведет живописная аллея из стройных елей. Поселок Вороново представляет собой благоустроенный агрогород. Здесь созданы все условия для жизни и отдыха сельских тружеников.



Главная отрасль совхоза — мясное скотоводство. На комплексе, построенном в 1971 году, откармливают в год 12 тыс. бычков. Кроме того, в совхозе большое стадо молочных коров. Эти две отрасли, или два цеха (в совхозе цеховая структура управления), дают практически весь объем товарной продукции — более 7 млн. руб. в год.



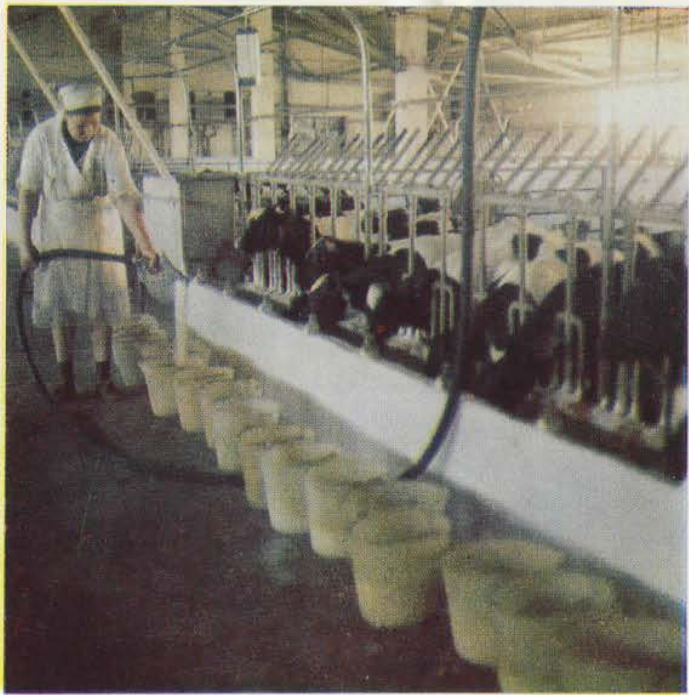
Комплекс по производству говядины раскинулся на площади 17 га. Бычки для откорма поступают сюда из близлежащих молочных хозяйств через каждые 13 дней.

На комплекс молодняк доставляют в специально оборудованных автомашинах с хорошей естественной вентиляцией. Имеется и принудительная вентиляция, необходи-



мая для подачи свежего воздуха во время остановок. Для подогрева воздуха в холодное время года машина оборудована калорифером, находящимся за пределами кузова.

Автомашины, используемые для перевозки телят, имеют повышенную проходимость, снабжены амортизационным устройством.



Группы по 360 голов подбирают так, чтобы животные в них были одинаковыми по возрасту и живому весу. Возраст завозимых в хозяйство телят от 10 до 25 дней, средний вес 45—55 кг. Телята до 115-дневного возраста содержатся в станках, по 18—20 голов. Для кормления их используют заменитель цельного молока, комбикорм, бобово-



злаковое сено. Привесы животных здесь составляют около 1000 г в сутки.

В состав заменителя молока входит около 15 ингредиентов, в состав комбикорма — 11. В 1 кг комбикорма в среднем содержится 1,06 кормовой единицы, 216 г сырого протеина, кальций, фосфор, легко усвояемые животными сахара.



Для дорашивания и откорма животных переводят в более просторное помещение. Содержание здесь также групповое. Бычкам дают неограниченное количество специального комбикорма и сенажа. Откорм ведется до 13,5—14-месячного возраста. К концу откорма вес бычков увеличивается в 10 раз. Реализуют животных весом 450 кг.



К концу 1980 года мощность комплекса предполагается увеличить до 15 тыс. голов в год. Высокая степень механизации трудоемких процессов резко повышает значение инженерной службы, которую по праву здесь называют сердцем промышленного комплекса. Возглавляет эту службу главный инженер комплекса.



В молочном стаде совхоза более 1000 коров. Животные размещены на нескольких фермах. Одна специализируется на выращивании ремонтного молодняка, на другой ферме — контрольный поточный коровник. Сюда поступают нетели, здесь проводится отел и определяется пригодность первотелок к машинному доению. Четыре фермы



молочнотоварные. Удои коров превышают 5 тыс. кг молока в год.

С вводом в действие нового молочного комплекса на 800 коров стадо совхоза увеличится в полтора раза.

Высокая рентабельность производства продукции животноводства в совхозе обеспечивается хорошо организованной кормо-







вой базой. У хозяйства свыше 6,5 тыс. га земли, в том числе пашни более 4 тыс. га. Урожай сена составляют здесь в среднем 70—75 ц/га, зеленой массы многолетних трав — 350, корнеплодов — около 1000, картофеля — 250 ц/га.

В совхозе 1,5 тыс. га поливных земель, орошаемые культурные пастбища. Для по-



лива используется жидкая фракция навоза, подаваемого с полевых навозохранилищ. Для этой же цели сооружены искусственные водоемы. Пруды украшают поселок. И конечно же любителям-рыболовам они очень кстати.

Потребность животных в грубых и сочных кормах полностью удовлетворяется



за счет производства их в совхозе. Для заготовки кормов созданы специальные отряды, которые обеспечиваются полным набором необходимых машин. В горячую пору механизаторы всегда в поле. Они не теряют ни минуты драгоценного времени. Сюда же в поле им привозят горячую пищу из совхозной столовой. Для обслуживания тех-



ники в поле выезжают специальные мастера-наладчики.

В 1976 году в совхозе было заготовлено более 1,7 тыс. т сена, более 43 тыс. т сенажа, около 700 т силоса, почти 2,5 тыс. т кормовых корнеплодов, 1 тыс. т гранулированной травяной муки. Имеется два агрегата для приготовления такого корма.



В основе успешного хозяйствования вороновских животноводов и земледельцев — комплексная механизация и химизация производства, максимальное использование достижений науки, техники и передового опыта.

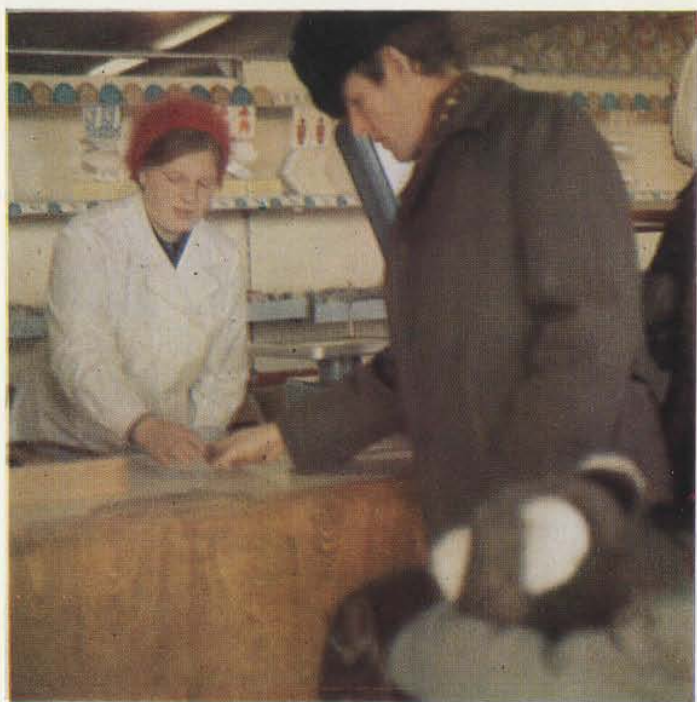
Каждый третий труженик совхоза — а здесь работает около 1000 человек — начи-



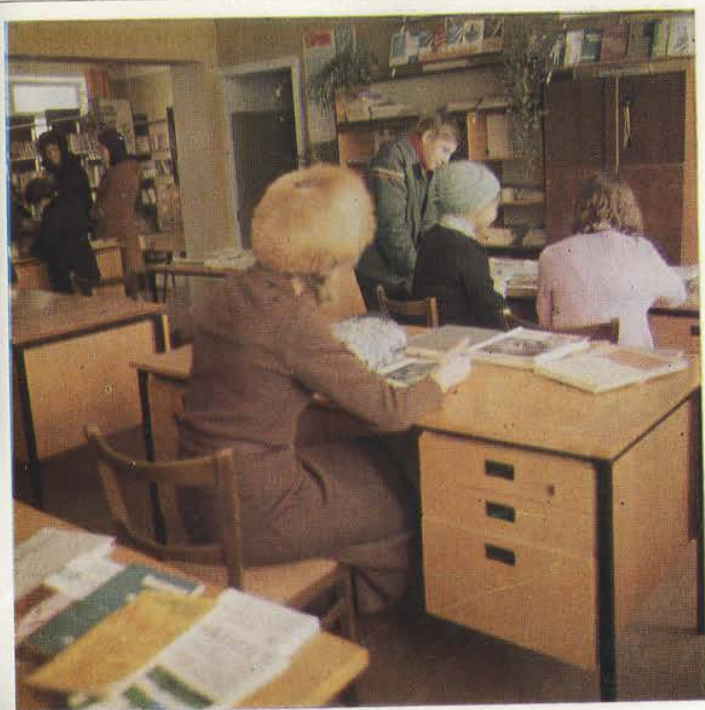
нает свой рабочий день за рулем трактора или автомобиля. Половина выпускников вороновской школы ежегодно приходит работать в совхоз механизаторами. Заканчивая школу, ребята вместе с аттестатом о среднем образовании получают удостоверение тракториста-машиниста широкого профиля.



Рабочие совхоза — шефы и друзья школьников. Передовики производства — частые гости ребят, а последние радуют своих шефов художественной самодеятельностью или помощью. Она часто бывает нужна на животноводческих фермах, в разгар сельскохозяйственных полевых работ, да и не только на этих работах.



В совхозе ведется большое строительство. Реконструируются фермы, строятся новые объекты — производственные и культурно-бытовые. Недавно завершено строительство коровника для беспривязно-бюксового содержания животных. Здесь предусмотрено новейшее оборудование, полная механизация трудоемких процессов.



В Воронове построены и действуют магазины, ресторан, ателье, комбинат бытового обслуживания, библиотека. В детском саду, где подрастают маленькие жители, для ребят сооружен бассейн. Школа на 1000 учащихся оснащена новейшими оборудованием и приборами. Строятся современные больница и поликлиника.



Своей жемчужиной называют вороновцы совхозный музей, основанный по инициативе собирателя живописи и скульптуры Романа Анатольевича Луговского. Под музей реконструировано старое здание школы. Около 4 тыс. произведений живописи, скульптуры и графики собрано здесь. В музее имеются работы советских мастеров,



художников Венгрии, Польши, Чехословакии, Италии, Франции, Индии, США — почти двадцати стран. Конечно, их нельзя выставить все сразу. Поэтому экспозиция музея периодически обновляется. В помещении музея проводятся творческие встречи с художниками, писателями, искусствоведами. Большой знаток и ценитель ис-



куства директор совхоза Евгений Михайлович Гончаров. Он, самобытный скульптор, создал галерею портретов совхозных передовиков.

Есть в совхозе и помещение для работы любителей живописи, скульптуры, чеканки, резьбы по дереву. Скоро завершится строительство совхозного Дворца культу-



ры, где смогут проводить свободное время любители и поклонники искусства.

Заведующая редакцией А. Машкина. Редактор Н. Боченкова. Художник В. Белан. Фотокорреспондент Н. Зимин. Художественный редактор В. Филатович. Технический редактор С. Устинова. Корректор Г. Соковинова. Л49622. Подписано к печати 25/X—1977 г. Тираж 3000. Бесплатно. Заказ 1311. Ордена Трудового Красного Знамени издательство «Московский рабочий», Москва, Чистопрудный бульвар, 8. Тинография газеты «Московская правда», Москва, Потаповский пер., 3.

